

Analisi richieste di CIG in Deroga (Aggiornamento al 27/05/2010)

Dal 4 maggio 2009 al 27 maggio 2010 sono pervenute c/o il Settore lavoro della Regione Toscana **13.400** richieste di autorizzazione alla CIG in deroga da parte di aziende aventi unità produttive in Toscana che si sommano alle **743** richieste di CIG in deroga inviate alla Direzione Regionale del Lavoro, autorizzate dalla Regione Toscana in seguito al rilascio del nulla osta da parte della DRL.

Tra le **14.143** domande totali **9.033** sono relative a periodi di CIG che si esauriscono nell'anno 2009 (al netto di 96 cancellazioni avvenute su vecchie domande che non hanno avuto alcun seguito) e **5.110** sono richieste di autorizzazione relative a periodi di cassa integrazione in deroga che terminano nel corso del 2.010.

Tra queste sono state ritenute complete, congrue e quindi autorizzate **13.409** (pari al 95% delle domande pervenute) delle quali 8.581 relative al 2.009 e 4.828 relative al 2.010.

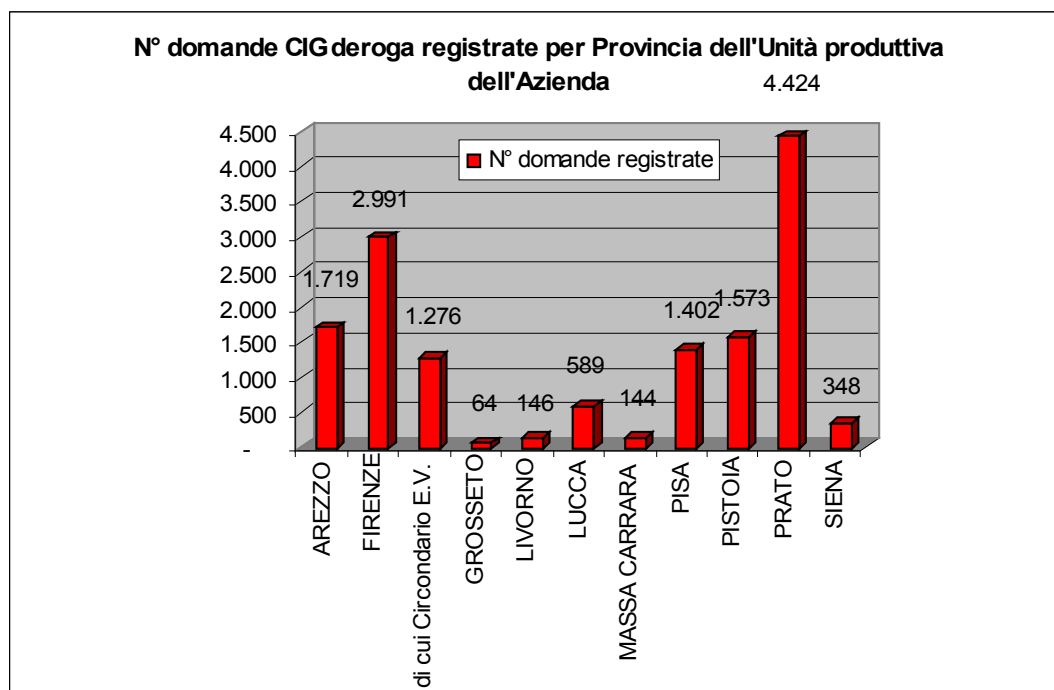
In sintesi ad oggi risultano pervenute **14.143** domande (tra queste registrate nel sistema **13.400**) delle quali **13.409** autorizzate, delle restanti **634** domande, **370** sono rifiutate (364 perchè presentate oltre i termini del periodo di sospensione, 4 per mancata integrazione nei termini previsti e 2 perchè le unità produttive per le quali è stata richiesta la CIG sono fuori dal territorio toscano); per **128** ci è pervenuta solo la domanda on-line ma siamo in attesa della documentazione cartacea (verbale di accordo, DID dei lavoratori e modelli firmati dall'azienda), e **236** sono state sospese con le seguenti motivazioni:

- 121** domande presentate con la sola richiesta di consultazione sindacale, ma senza verbale di accordo ed in attesa di consultazione presso la Provincia,.
- 49** manca verbale di accordo.
- 14** dichiarazione/i di immediata disponibilità mancante/i;
- 11** riferimenti aziendali incompleti;
- 9** manca la firma autografa del rappresentante legale;
- 7** errata indicazione sospensione/riduzione o del numero di giorni di riduzione/sospensione;
- 4** modello cartaceo e/o DID non conforme al modello regionale;
- 3** manca marca da bollo;
- 7** errato calcolo ore CIG;
- 6** mancata coincidenza tra l'organico totale dell'azienda e l'indicazione dei lavoratori in forza;
- 5** mancata coincidenza dei dati tra domanda e verbale di accordo sindacale;

Di seguito si fornisce una breve analisi relativa alle 13.400 domande registrate nel sistema:

N° domande di CIG in deroga registrate per Provincia dell'unità produttiva dell'azienda

Provincia Unità Produttiva	Domande Azienda Tipologia "A"	Domande Azienda Tipologia "B"	Totale Numero Domande	% domande	Totale Numero Aziende	% aziende
AREZZO	1.556	163	1.719	12,8%	945	16,7%
FIRENZE	2.708	283	2.991	22,3%	1.567	27,8%
<i>di cui Circondario E.V.</i>	1.179	97	1.276	9,5%	596	10,6%
GROSSETO	48	16	64	0,5%	47	0,8%
LIVORNO	113	33	146	1,1%	91	1,6%
LUCCA	539	50	589	4,4%	343	6,1%
MASSA CARRARA	115	29	144	1,1%	107	1,9%
PISA	1.261	141	1.402	10,5%	610	10,8%
PISTOIA	1.444	129	1.573	11,7%	591	10,5%
PRATO	3.739	685	4.424	33,0%	1.128	20,0%
SIENA	299	49	348	2,6%	216	3,8%
Totale	11.822	1.578	13.400	100,0%	5.645	100,0%



Le 13.400 domande pervenute provengono da 5.645 aziende quindi in media ogni azienda ha inviato 2,4 domande di CIG in Deroga.

La maggioranza delle domande registrate proviene da aziende che hanno l'unità produttiva nella provincia di Prato (33%) e nella Provincia di Firenze (22,3%), rilevante comunque anche la quota di richieste di aziende aretine(12,8%), pistoiesi (11,7%) e pisane (10,5%).

Le **13.400** domande inserite nel Sistema Informativo riguardano **28.838** lavoratori (una media di 2,2 lavoratori a domanda) per un totale di **20.974.320** ore di CIGS in deroga; in media sono state richieste **727** ore di sospensione e/o riduzione a lavoratore.

N° lavoratori per i quali è stata richiesta la CIG in deroga per Provincia dell'unità produttiva dell'Azienda

Prov unità produttiva	Numero Lavoratori	Ore CIG riduzione	Ore CIG sospensione	Ore CIG richieste
AREZZO	5.108	165.670,2	4.167.370,8	4.333.041,0
FIRENZE	7.316	464.892,5	4.361.968,6	4.826.861,1
<i>di cui Circondario E.V.</i>	2.025	63.662,6	1.334.941,4	1.398.604,0
GROSSETO	202	9.964,0	143.659,2	153.623,2
LIVORNO	1.870	194.725,0	1.483.744,9	1.678.469,9
LUCCA	1.906	128.235,0	1.461.696,0	1.589.931,0
MASSA CARRARA	791	87.175,0	656.856,5	744.031,5
PISA	2.755	110.523,1	1.353.649,8	1.464.172,9
PISTOIA	2.955	108.950,0	1.930.646,1	2.039.596,1
PRATO	4.855	169.954,4	3.233.768,4	3.403.722,8
SIENA	1.080	41.574,5	699.296,0	740.870,5
Totale	28.838	1.481.663,7	19.492.656,3	20.974.320,0

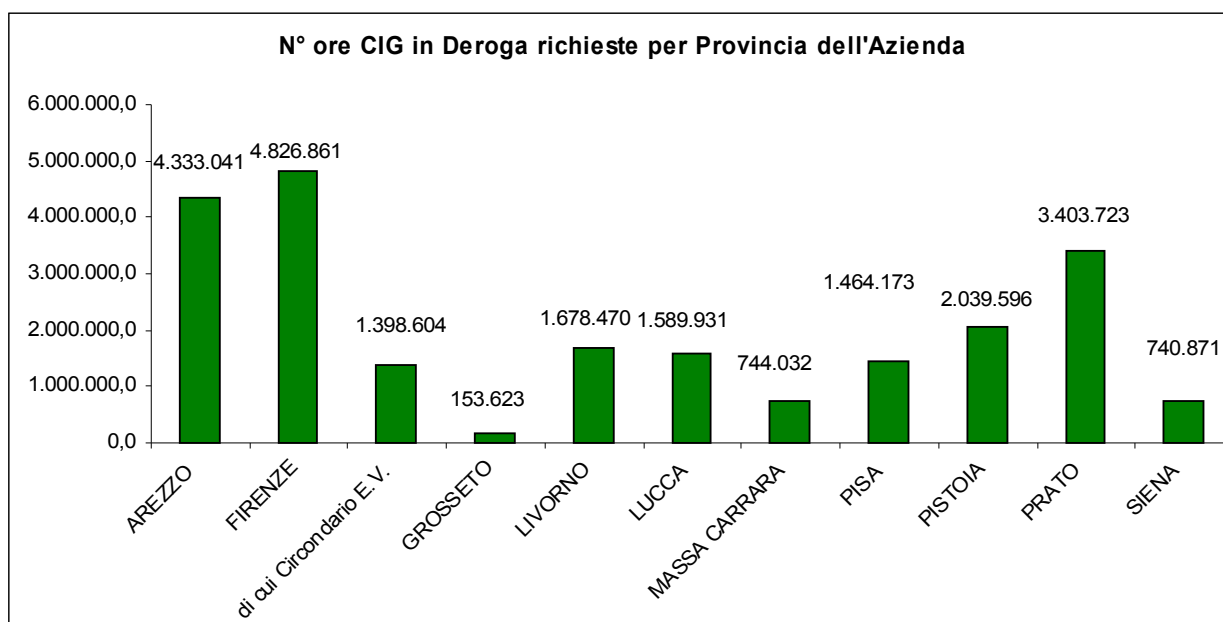
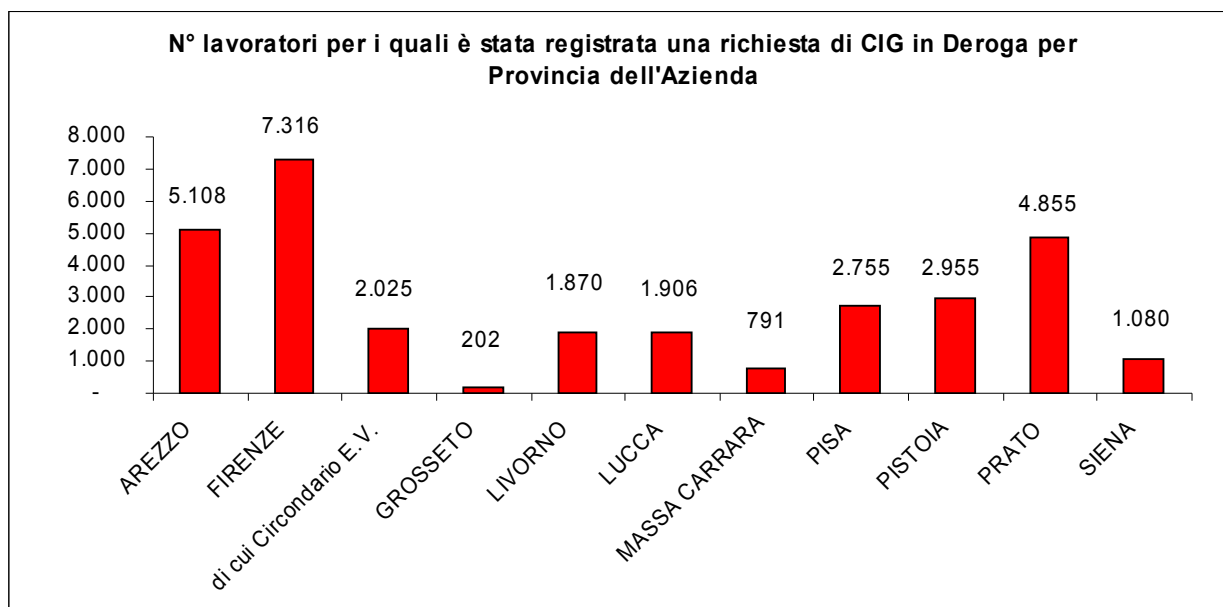
Delle **13.400** domande inserite nel Sistema Informativo ne sono state approvate **12.666** che riguardano **27.013** lavoratori per un totale di **19.667.916** ore di CIGS in deroga (quindi sono stati approvati il 94% sia dei lavoratori che delle ore richieste).

N° lavoratori per i quali è stata richiesta ed autorizzata la CIG in deroga per Provincia dell'unità produttiva dell'Azienda

Prov unità produttiva	Numero Lavoratori	Ore CIG riduzione	Ore CIG sospensione	Ore CIG autorizzate	Costo Ore autorizzate
AREZZO	4.820	159.412,0	3.908.768,0	4.068.180,0	€ 39.868.164,0
FIRENZE	6.681	386.342,0	3.936.586,0	4.322.928,0	€ 42.364.694,4
<i>di cui Circondario E.V.</i>	1.880	53.824,0	1.172.858,0	1.226.682,0	€ 12.021.483,6
GROSSETO	136	3.908,0	79.670,0	83.578,0	€ 819.064,4
LIVORNO	1.754	180.698,0	1.457.136,0	1.637.834,0	€ 16.050.773,2
LUCCA	1.806	115.638,0	1.430.494,0	1.546.132,0	€ 15.152.093,6
MASSA CARRARA	704	74.976,0	624.690,0	699.666,0	€ 6.856.726,8
PISA	2.631	101.101,0	1.280.178,0	1.381.279,0	€ 13.536.534,2
PISTOIA	2.820	105.399,0	1.860.602,0	1.966.001,0	€ 19.266.809,8
PRATO	4.633	160.523,0	3.103.362,0	3.263.885,0	€ 31.986.073,0
SIENA	1.028	34.528,0	663.905,0	698.433,0	€ 6.844.643,4
Totale	27.013	1.322.525,0	18.345.391,0	19.667.916,0	€ 192.745.576,8

Alle 12.666 approvate vanno aggiunte, come anticipato nella prima pagina, altre **743** richieste di CIG in deroga inviate alla Direzione Regionale del Lavoro, autorizzate dalla Regione Toscana in seguito al rilascio del nulla osta da parte della DRL, per un ammontare complessivo di **1.139.780,25** ore di CIG ed un costo totale di **11.169.846,45** euro.

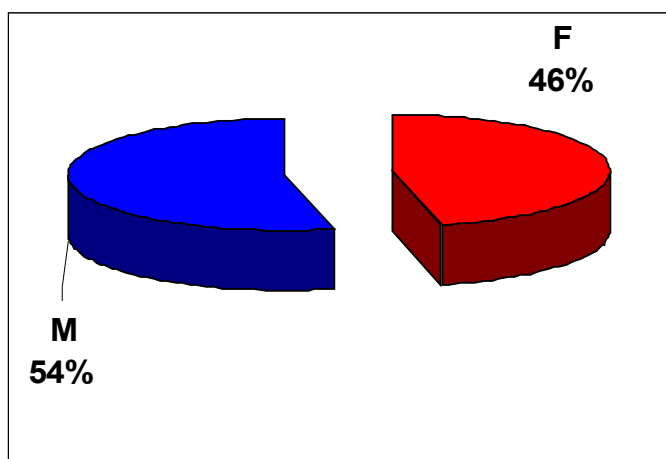
Dall'analisi dei due grafici che seguono si può notare che così come il numero di lavoratori per i quali è stata richiesta la CIG in deroga riguarda principalmente aziende della Provincia di Firenze (7.316 lavoratori), e aziende della Provincia di Arezzo (5.108 lavoratori) seguite da aziende delle Province di Prato, Pistoia e Pisa (rispettivamente con 4.855, 2.955 e 2.755 lavoratori), anche il numero di ore richieste è maggiore per le aziende fiorentine (4.826.861 ore richieste), seguite da aziende aretine (4.333.041 ore richieste) e da aziende pratesi (3.403.723 ore richieste).



I lavoratori interessati da richieste di Cassa Integrazione in deroga sono per il 54% gli uomini contro il 46% delle donne.

N° lavoratori per i quali è stata richiesta la CIG in deroga per Provincia dell'Unità produttiva dell'Azienda e genere

Prov unità produttiva	F	M	Somma:
AREZZO	2.513	2.595	5.108
FIRENZE	3.501	3.815	7.316
<i>di cui Circondario E.V.</i>	<i>1.075</i>	<i>950</i>	<i>2.025</i>
GROSSETO	87	115	202
LIVORNO	780	1.090	1.870
LUCCA	692	1.214	1.906
MASSA CARRARA	234	557	791
PISA	1.427	1.328	2.755
PISTOIA	1.675	1.280	2.955
PRATO	2.012	2.843	4.855
SIENA	463	617	1.080
Somma:	13.384	15.454	28.838

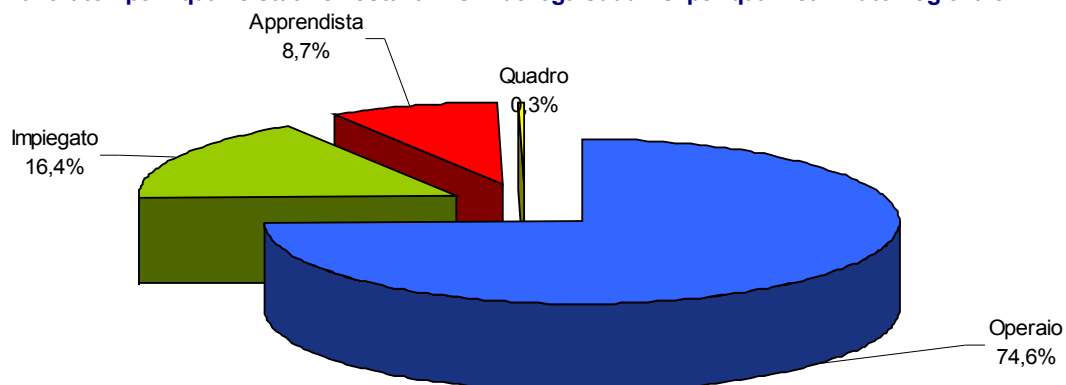


Il 74,6% dei lavoratori per i quali è stata richiesta la CIG in deroga sono operai, il 16,4% impiegati, il 8,7% apprendisti e solo lo 0,3% quadri.

N° lavoratori per i quali è stata richiesta la CIG in deroga per Provincia dell'unità produttiva dell'Azienda, qualifica e genere

Provincia unità produttiva azienda	OPERAIO			IMPIEGATO			QUADRO			APPRENDISTA			TOTALE		
	F	M	tot	F	M	tot	F	M	tot	F	M	tot	F	M	tot
AREZZO	1.945	2.054	3.999	404	220	624	2	5	7	162	316	478	2.513	2.595	5.108
FIRENZE	2.348	2.888	5.236	959	485	1.444	9	34	43	185	408	593	3.501	3.815	7.316
<i>di cui Circondario E.V.E.</i>	<i>831</i>	<i>726</i>	<i>1.557</i>	<i>171</i>	<i>95</i>	<i>266</i>	-	7	7	73	122	195	<i>1.075</i>	<i>950</i>	<i>2.025</i>
GROSSETO	56	76	132	24	11	35	-	-	-	7	28	35	87	115	202
LIVORNO	677	739	1.416	88	176	264	-	1	1	15	174	189	780	1.090	1.870
LUCCA	523	946	1.469	121	74	195	-	-	-	48	194	242	692	1.214	1.906
MASSA CARRARA	156	425	581	60	68	128	-	6	6	18	58	76	234	557	791
PISA	1.171	1.028	2.199	167	114	281	2	-	2	87	186	273	1.427	1.328	2.755
PISTOIA	974	929	1.903	605	223	828	2	-	2	94	128	222	1.675	1.280	2.955
PRATO	1.467	2.321	3.788	437	332	769	1	12	13	107	178	285	2.012	2.843	4.855
SIENA	320	469	789	113	60	173	7	5	12	23	83	106	463	617	1.080
Somma:	9.637	11.875	21.512	2.978	1.763	4.741	23	63	86	746	1.753	2.499	13.384	15.454	28.838

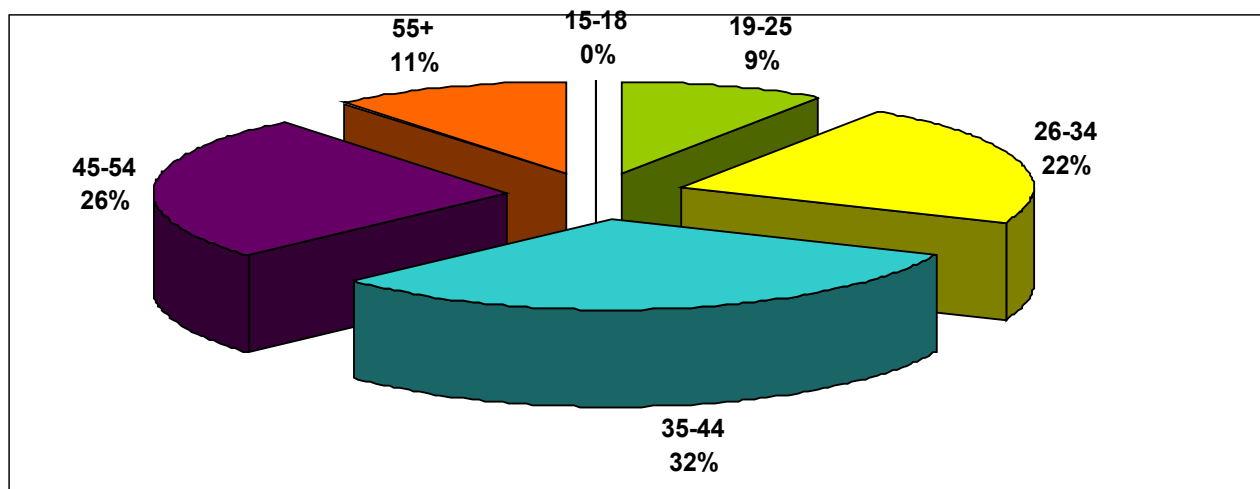
Lavoratori per i quali è stata richiesta la CIG in deroga suddivisi per qualifica - Dato Regionale



La maggioranza dei lavoratori per i quali è stata richiesta la cassa integrazione in deroga ha un'età compresa tra i 35 e i 44 anni (32%), rilevante anche la quota dei soggetti tra i 45 e i 54 anni di età (26%).

N° lavoratori per i quali è stata richiesta la CIG in deroga per Provincia dell'unità produttiva dell'Azienda, fascia di età e genere

Provincia unità produttiva azienda	fasce d'età						tot
	15-18	19-25	26-34	35-44	45-54	55+	
AREZZO	3	512	1.180	1.751	1.224	438	5.108
FIRENZE	2	632	1.514	2.319	2.019	830	7.316
<i>di cui Circondario E. V.</i>	0	185	438	609	546	247	2.025
GROSSETO		27	35	64	55	21	202
LIVORNO		130	422	661	465	192	1.870
LUCCA	4	243	457	574	462	166	1.906
MASSA CARRARA		59	141	261	233	97	791
PISA	2	280	645	788	702	338	2.755
PISTOIA		336	742	903	697	277	2.955
PRATO	1	360	959	1.535	1.389	611	4.855
SIENA		119	234	298	286	143	1.080
Totale	12	2.698	6.329	9.154	7.532	3.113	28.838
%	0,0%	9,4%	21,9%	31,7%	26,1%	10,8%	100,0%



Le domande di CIG in Deroga provengono principalmente da aziende del settore manifatturiero (78%) e tra queste il 34% sono industrie tessili.

Lo stesso vale per i lavoratori per i quali è stata richiesta la CIG in Deroga: il 66% appartengono al settore manifatturiero, il 14% ai Servizi, il 7% al Commercio, il 6% ai Trasporti, , il 5% alle Costruzioni e il 2% al settore degli Alberghi e Ristoranti.

N° domande di CIG in deroga registrate per Settore di Attività

Grande Gruppo Settore Atecofin	Gruppo Settore Atecofin	Numero Domande	N° Lavoratori
ATTIVITA' MANIFATTURIERE	ALTRE INDUSTRIE MANIFATTURIERE	534	1.551
	CONFEZIONE DI ARTICOLI DI ABBIGLIAMENTO, CONFEZIONE DI ARTICOLI IN PELLE E PELLIC	1.232	2.369
	FABBRICAZIONE DI ALTRI MEZZI DI TRASPORTO	97	253
	FABBRICAZIONE DI ALTRI PRODOTTI DELLA LAVORAZIONE DI MINERALI NON METALLIFERI	277	739
	FABBRICAZIONE DI APPARECCHIATURE ELETTRICHE ED APPARECCHIATURE PER USO DOM	89	353
	FABBRICAZIONE DI ARTICOLI IN GOMMA E MATERIE PLASTICHE	117	244
	FABBRICAZIONE DI ARTICOLI IN PELLE E SIMILI	1.572	3.175
	FABBRICAZIONE DI AUTOVEICOLI, RIMORCHI ECC.	22	27
	FABBRICAZIONE DI CARTA E DI PRODOTTI DI CARTA	119	199
	FABBRICAZIONE DI COMPUTER E PRODOTTI DI ELETTRONICA E OTTICA e APPARECCHI ELE	48	103
	FABBRICAZIONE DI MACCHINARI ED APPARECCHIATURE NCA	284	618
	FABBRICAZIONE DI MOBILI	378	646
	FABBRICAZIONE DI PRODOTTI CHIMICI	61	117
	FABBRICAZIONE DI PRODOTTI FARMACEUTICI DI BASE E PREPARATI FARMACEUTICI	1	6
	FABBRICAZIONE DI PRODOTTI IN METALLO (ESCLUSI MACCHINARI E ATTREZZATURE)	1.111	3.080
	INDUSTRIA DEL LEGNO E DEI PRODOTTI IN LEGNO E SUGHERO (ESCLUSI I MOBILI) e FABBR	454	732
	INDUSTRIE ALIMENTARI	54	185
	INDUSTRIE TESSILI	3.529	3.970
	METALLURGIA	210	400
	RIPARAZIONE, MANUTENZIONE ED INSTALLAZIONE DI MACCHINE ED APPARECCHIATURE	163	282
	STAMPA E RIPRODUZIONE DI SUPPORTI REGISTRATI	99	144
	subtotale	10.451	19.193
ALBERGHI E RISTORANTI	ATTIVITA' DEI SERVIZI DI RISTORAZIONE	50	176
	ALLOGGIO	70	420
	subtotale	120	596
COMMERCIO ALL'INGROSSO E AL DETTAGLIO, RIPARAZIONE DI AUTOVEICOLI E MOTOCICLI	COMMERCIO AL DETTAGLIO (ESCLUSO QUELLO DI AUTOVEICOLI E DI MOTOCICLI)	222	528
	COMMERCIO ALL'INGROSSO E AL DETTAGLIO E RIPARAZIONE DI AUTOVEICOLI E MOTOCICLI	157	393
	COMMERCIO ALL'INGROSSO (ESCLUSO QUELLO DI AUTOVEICOLI E DI MOTOCICLI)	455	1.023
	subtotale	834	1.944
COSTRUZIONI	COSTRUZIONE DI EDIFICI	190	338
	LAVORI DI COSTRUZIONE SPECIALIZZATI	719	1.099
	subtotale	909	1.437
TRASPORTO E MAGAZZINAGGIO	MAGAZZINAGGIO E ATTIVITA' DI SUPPORTO AI TRASPORTI	180	1.338
	TRASPORTO MARITTIMO E PER VIE D'ACQUA	2	18
	TRASPORTO TERRESTRE E TRASPORTO MEDIANTE CONDOTTE	96	320
	subtotale	278	1.676
ATTIVITA' PROFESSIONALI, SCIENTIFICHE E TECNICHE	ALTRE ATTIVITA' PROFESSIONALI, SCIENTIFICHE E TECNICHE	43	57
	ATTIVITA' DEGLI STUDI DI ARCHITETTURA E D'INGEGNERIA e COLLAUDI ED ANALISI TECNIC	38	68
	ATTIVITA' DI DIREZIONE AZIENDALE DI CONSULENZA, GESTIONALE	22	131
	ATTIVITA' LEGALI E CONTABILITA'	60	275
	PUBBLICITA' E RICERCHE DI MERCATO	23	44
	subtotale	186	575
NOLEGGIO, AGENZIE DI VIAGGIO, SERVIZI DI SUPPORTO ALLE IMPRESE	ATTIVITA' DEI SERVIZI DELLE AGENZIE DI VIAGGIO, DEI TOUR OPERATOR E ATTIVITA' CON	56	163
	ATTIVITA' DI SERVIZI PER EDIFICI E PAESAGGIO	115	1.429
	ATTIVITA' DI SUPPORTO PER LE FUNZIONI D'UFFICIO E ALTRI SERVIZI DI SUPPORTO ALLE IM	76	773
	subtotale	247	2.365
ALTRE ATTIVITA' DI SERVIZI	ALTRE ATTIVITA' DI SERVIZI PER LA PERSONA	128	243
	ATTIVITA' DI ORGANIZZAZIONI ASSOCIATIVE	13	35
	RIPARAZIONE DI COMPUTER E DI BONI PER USO PERSONALE E PER LA CASA	25	25
	subtotale	166	303
AGRICOLTURA, SILVICOLTURA E PESCA	COLTIVAZIONI AGRICOLE E PRODUZIONE DI PRODOTTI ANIMALI, CACCIA E SERVIZI CONNE	38	168
	subtotale	38	168
ATTIVITA' ARTISTICHE, SPORTIVE, DI INTRATTENIMENTO E DIVERTIMENTO	ATTIVITA' CREATIVE, ARTISTICHE E DI INTRATTENIMENTO	6	6
	ATTIVITA' SPORTIVE, DI INTRATTENIMENTO E DIVERTIMENTO	14	66
	subtotale	20	72
ATTIVITA' FINANZIARIE E ASSICURATIVE	ASSICURAZIONI, RIASSICURAZIONI E FONDI PENSIONE	11	13
	subtotale	11	13
SERVIZI DI INFORMAZIONE E COMUNICAZIONE	ATTIVITA' DEI SERVIZI D'INFORMAZIONE E ALTRI SERVIZI INFORMATICI	44	172
	ATTIVITA' DI PRODUZIONE CINEMATOGRAFICA	2	24
	ATTIVITA' EDITORIALI	4	4
	PRODUZIONE DI SOFTWARE, CONSULENZA INFORMATICA E ATTIVITA' CONNESSE	26	63
	TELECOMUNICAZIONI	3	41
	subtotale	79	304
SANITA' E ASSISTENZA SOCIALE	ASSISTENZA SANITARIA	20	89
	ASSISTENZA SOCIALE NON RESIDENZIALE	4	10
	subtotale	24	99
FORNITURA DI ACQUA, RETI FOGNARIE, ATTIVITA' DI GESTIONE DEI RIFIUTI E RISANAMENTO	ATTIVITA' DI RISANAMENTO E ALTRI SERVIZI DI GESTIONE DEI RIFIUTI	13	22
	RACCOLTA, TRATTAMENTO E FORNITURA DI ACQUA	9	41
	subtotale	22	63
ISTRUZIONE	ISTRUZIONE	9	25
	subtotale	9	25
ATTIVITA' IMMOBILIARI	ATTIVITA' IMMOBILIARI	6	5
	subtotale	6	5
	Totale	13.400	28.838

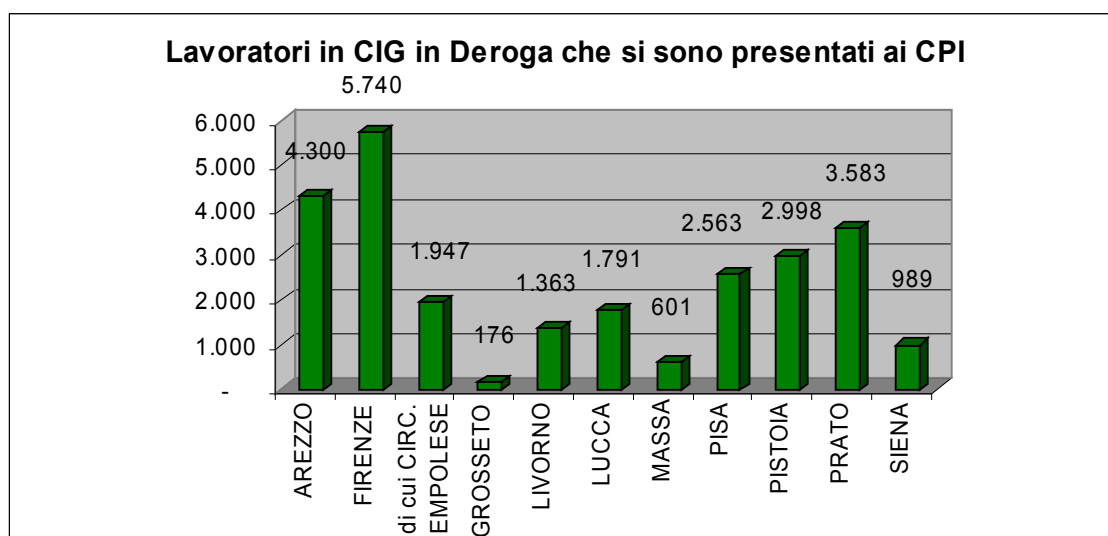
Politiche attive erogate ai lavoratori in Cassa Integrazione in Deroga:

Dal 01/07/2009 i lavoratori in Cassa Integrazione in Deroga sono tenuti a presentarsi ai Centri Per l'Impiego entro 48 ore dall'inizio del periodo effettivo di sospensione ai sensi della Delibera Regionale n.663/2009.

Ad oggi si sono presentati agli sportelli dei CPI Provinciali 24.104 lavoratori (52% uomini e 48% donne) che hanno effettuato 86.937 azioni di politica attiva, ovvero in media 3,6 azioni a lavoratore.

N° lavoratori in Cassa Integrazione in deroga che si sono presentati agli sportelli dei Centri per l'Impiego per Provincia

Provincia	N° Lavoratori			%
	F	M	Tot	
AREZZO	2.143	2.157	4.300	17,8%
FIRENZE	2.818	2.922	5.740	23,8%
di cui CIRC. EMPOLESE V.E.	1.040	907	1.947	8,1%
GROSSETO	64	112	176	0,7%
LIVORNO	595	768	1.363	5,7%
LUCCA	681	1.110	1.791	7,4%
MASSA	175	426	601	2,5%
PISA	1.366	1.197	2.563	10,6%
PISTOIA	1.607	1.391	2.998	12,4%
PRATO	1.590	1.993	3.583	14,9%
SIENA	411	578	989	4,1%
Somma:	11.450	12.654	24.104	100,0%



Totale Azioni erogate ai Lavoratori in CIG in Deroga	86.937
---	---------------

Totale Lavoratori oggetto di azioni	24.104
--	---------------

Media azioni di politica attiva per lavoratore	3,6
---	------------

Il primo approccio dei lavoratori in CIG in Deroga verso le politiche attive è la “*Prima Informazione e consulenza orientativa di primo livello*” che infatti rappresenta il 28,5% delle azioni erogate dai Centri per l'impiego, seguita dalla “*Informazione strutturata e informazione orientativa di gruppo*” pari al 19,9% delle politiche, si tratta in entrambi i casi di azioni destinate a lavoratori con durata della CIG anche inferiore ai 15 giorni.

Rilevante inoltre il numero di azioni di “*Consulenza orientativa di secondo livello*” (6.632 pari al 7,6% delle azioni erogate) destinate a lavoratori con periodi di CIG che superano i 15 giorni e le azioni “*Tecniche di ricerca del lavoro*” (11.736 pari all'13,5%) destinate a lavoratori che superano i 30 giorni di CIG in Deroga.

Azioni erogate dai Servizi per l'Impiego ai lavoratori in Cassa Integrazione in deroga:

cod.				
Azione	Azioni	Durata CIG	N. Azioni	%
A11	Prima informazione e consulenza orientativa di primo livello	Tutti	24.764	28,5%
A12	Informazione strutturata e informazione orientativa di gruppo	Tutti	17.335	19,9%
A21	Consulenza orientativa di secondo livello	oltre 15 giorni	6.632	7,6%
A31	Azioni di accompagnamento e tutoraggio individuale	oltre 30 giorni	1.523	1,8%
A32	Percorsi in FAD	oltre 30 giorni	5.041	5,8%
A33	Percorsi di formazione su competenze di base (sicurezza, informatica, lingue, cittadinanza)	oltre 30 giorni	722	0,8%
A34	Percorsi di formazione su competenze trasversali (comunicazione, problem solving, time management, ecc.)	oltre 30 giorni	5.370	6,2%
A35	Percorsi di occupabilit`	oltre 30 giorni	7.297	8,4%
A36	Tecniche di ricerca del lavoro	oltre 30 giorni	11.736	13,5%
A37	Percorsi di formazione continua rivolti all'acquisizione di competenze professionali BREVISSIMI (Dichiarazione degli apprendimenti)	oltre 30 giorni	2.256	2,6%
A41	Pre-selezione e selezione	oltre 60 giorni	3.363	3,9%
A42	Percorsi di formazione continua rivolti all'acquisizione di competenze professionali BREVI (Certificato di competenze)	oltre 60 giorni	742	0,9%
A43	Tirocinio	oltre 60 giorni	22	0,0%
A44	Altra forma di intervento work based	oltre 60 giorni	52	0,1%
A51	Percorsi di formazione continua rivolti all'acquisizione di competenze professionali MEDIO-LUNGI (Attestato di qualifica)	oltre 120 giorni	82	0,1%
Somma:			86.937	100%

Azioni erogate dai CPI ai lavoratori in CIG in Deroga

